



Comune di
DICOMANO



Il Bilancio di Previsione per il Cittadino 2014

Sindaco
PASSIATORE STEFANO

PREMESSA

Questa è la prima versione del “Bilancio per il cittadino” che realizziamo. Ci eravamo presi l’impegno in campagna elettorale: essere più trasparenti nei confronti dei cittadini e favorire la loro partecipazione alla vita del Comune. Questo opuscolo rappresenta quindi un ulteriore passo in questa direzione. Probabilmente, come è normale che sia, non tutte le scelte saranno condivise ma crediamo fortemente nella trasparenza, anche a costo di essere criticati.

La riduzione ormai costante della contribuzione dello Stato nei confronti degli enti locali e l’avvio del cosiddetto “federalismo municipale” ha determinato un ricorso sempre maggiore alle entrate provenienti direttamente ed indirettamente dai cittadini. I cittadini chiedono sempre più a chi li amministra di utilizzare le risorse messe loro a disposizione nel migliore dei modi, garantendo servizi efficienti ed evitando inutili sprechi. Le amministrazioni, allo stesso tempo, consapevoli che saranno giudicate sulla base dei risultati conseguiti, avvertono l’esigenza di avere con essi una comunicazione chiara e diretta, volta a far conoscere le decisioni prese rispetto alle problematiche presenti.

Il Bilancio di previsione rappresenta lo strumento operativo nel quale sono riassunti e sintetizzati in termini finanziari gli obiettivi ed i programmi che la Giunta ed il Consiglio si propongono di realizzare. La sua lettura però non risulta agevole per i non addetti ai lavori. Per tale ragione con questo opuscolo l’Amministrazione si propone di diffonderne i contenuti attraverso un modo semplice e comprensibile con lo scopo di mettere i cittadini nelle condizioni di acquisire tutti gli elementi di giudizio necessari per valutarne l’operato.

Pertanto esso è stato pensato non come una incomprensibile sintesi

PREMESSA

di dati finanziari ma come una breve pubblicazione che con grafici e tabelle sia in grado, in modo schematico e con un linguaggio accessibile a tutti, di fornire indicazioni sulle principali entrate dell'Ente, sulle spese necessarie per l'erogazione di servizi alla collettività e sulle opere pubbliche che si prevedono di realizzare. Ci auguriamo che il lavoro, portato avanti di concerto con gli uffici finanziari dell'Ente, possa risultare di vostro gradimento e mettere in luce il rapporto di collaborazione che si intende avere con l'intera cittadinanza fornendo ad essa strumenti per renderla partecipe delle scelte pubbliche.

Sindaco
PASSIATORE STEFANO

GLI ORGANI DELL'ENTE

Il Sindaco:

PASSIATORE STEFANO

0558385403 / sindaco@comune.dicomano.fi.it

La Giunta Comunale:

Fossi Giulia

Vice Sindaco, Ass. Politiche Educative, giovanili e cultura
g.fossi@comune.dicomano.fi.it

Turchi Donatella

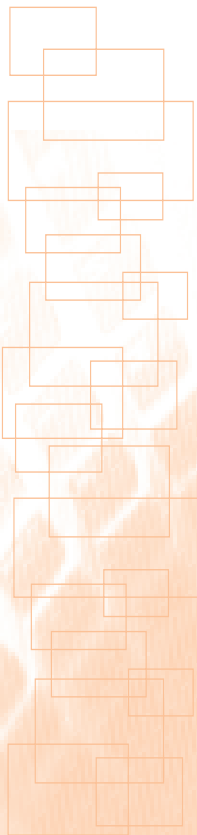
Assessore allo Sviluppo econ., politiche sociali e gemellaggi
d.turchi@comune.dicomano.fi.it

Capretti Tommaso

Assessore all'ambiente e verde pubblico, servizi pubblici
t.capretti@comune.dicomano.fi.it

Poggiali Alessio

Assessore ai Lavori Pubblici e viabilità
a.poggiali@comune.dicomano.fi.it



GLI ORGANI DELL'ENTE

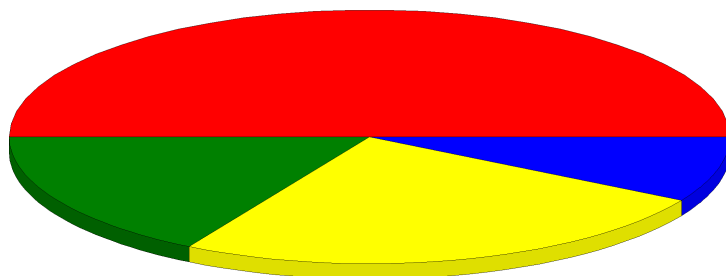
Il Presidente del Consiglio:

Carasso Giovanna

giovanna.carasso@postacertificata.gov.it

Composizione del Consiglio:

Caramelli David	Partito Democratico
Turchi Donatella	Indipendente
Latronico Patrizio	Partito Democratico
Minozzi Chiara	Partito Democratico
Bagnatici Flavio	Partito Democratico
Rontani Susanna	Indipendente
Speranzi David	Partito Democratico
Gabellini Riccardo	Lista Civica
Fontani Lisa	Lista Civica
Conti Vinicio	Lista Civica
Nuzzo Aldo	Movimento 5 Stelle



■ Partito Democratico 50,00 %	■ Indipendente 16,67 %	■ Lista Civica 25,00 %
■ Movimento 5 Stelle 8,33 %		

IL TERRITORIO E LE STRUTTURE

Dati territoriali

Valore

Superficie complessiva kmq	
Strade comunali km	
Rete fognaria bianca km	
Rete fognaria nera km	
Rete fognaria mista km	
Rete acquedotto km	
Rete gas km	

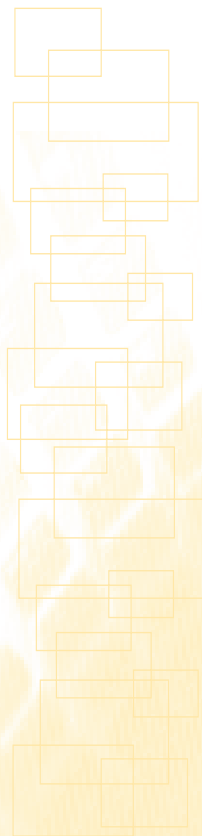
Strutture

Numero

Asili nido	
Scuole materne	
Scuole elementari	
Scuole medie	
Residenze per anziani	

La popolazione

Popolazione al 31.12.2013	
Nuclei familiari	
Dipendenti comunali	
Alunni scuole materne	
Alunni scuole elementari	
Alunni scuole medie	



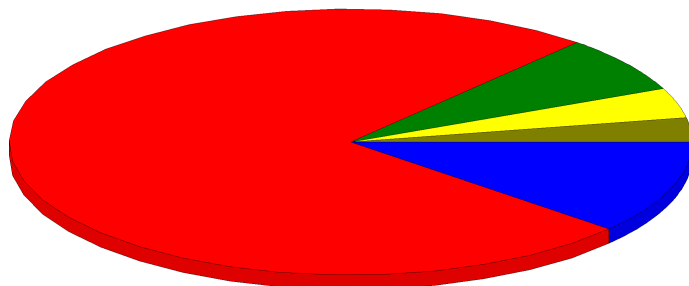
LA POPOLAZIONE

Andamento demografico della popolazione

Nati nell'anno	
Deceduti nell'anno	
Saldo naturale nell'anno	
Immigrati nell'anno	
Emigrati nell'anno	
Saldo migratorio nell'anno	
Tasso natalità nell'anno	
Tasso mortalità nell'anno	

Composizione della popolazione per età

Età prescolare	0-6 anni	
Età scolare	7-14 anni	
Età d'occupazione	15-29 anni	
Età adulta	30-65 anni	
Età senile	>65 anni	



■ Età pre-scolare (0-6 anni) 2,96 %	■ Età scolare (7-14 anni) 3,62 %
■ Età d'occupazione (15-29 anni) 6,88 %	■ Età adulta (30-65 anni) 75,20 %
■ Età senile (>65 anni) 11,34 %	

GLI UFFICI DELL'ENTE

Come sono organizzati gli uffici del Comune

NUMERO DIPENDENTI IN SERVIZIO 29

Affari Generali e Anagrafe

Responsabile: Rossini Rossella

0558385403 / responsabile.segreteria@comune.dicomano.fi.it

Servizio Finanziario

Responsabile: Simonetti Maria

0558385405 / responsabile.ragioneria@comune.dicomano.fi.it

Ufficio Tecnico

Responsabile: Bendoni Valter

0558385431 / responsabile.tecnico@comune.dicomano.fi.it

Servizi Sociali e Cultura

Responsabile: Braschi Cristina

0558385407 / responsabile.sociale@comune.dicomano.fi.it

Urbanistica

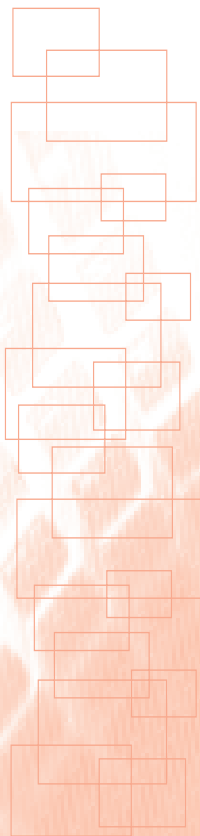
Responsabile: Biagioli Furio

0558385420 / responsabile.urbanistica@comune.dicomano.fi.it

Polizia Municipale (Unione Montana dei Comuni del Mugello)

Responsabile: Baldini Paolo

0558385438 / pm.dicomano@uc-mugello.fi.it



ALIQUOTE E TARIFFE

Applicate nell'anno 2014

IMU

‰

IMU abitazione principale A1, A8 e A9	3,50
IMU aliquota ordinaria	10,60

TASI

‰

Abitazione principale e pertinenze (incluse A1, A8, A9)	2,50
Fabbricati rurali strumentali	1,00
Fabbricati merce	2,50
Enti non commerciali per att. non istituzionale	2,50

ADDIZIONALE IRPEF

%

Addizionale Irpef (redditi < 7.500 €)	0,00
Addizionale Irpef (redditi > 7.500 €)	0,80

TRIBUTO RIFIUTI E SERVIZI

€

Uso domestico 1 componente tariffa fissa	1,44
Uso domestico 1 componente tariffa variabile	74,08
Uso domestico 2 componenti tariffa fissa	1,58
Uso domestico 2 componenti tariffa variabile	148,16
Uso domestico 3 componenti tariffa fissa	1,71
Uso domestico 3 componenti tariffa variabile	185,20
Uso domestico 4 componenti tariffa fissa	1,85
Uso domestico 4 componenti tariffa variabile	240,76
Uso domestico 5 componenti tariffa fissa	1,97

ALIQUOTE E TARIFFE

Applicate nell'anno 2014

Uso domestico 5 componenti tariffa variabile	296,32
Uso domestico 6 o più componenti tariffa fissa	2,07
Uso domestico 6 o più componenti tariffa variabile	342,61
Musei, biblioteche, scuole, associazioni, luoghi di culto	4,56
Autorimesse e magazzini senza vendita diretta	7,27
Campeggi, distributori carburante, impianti sportivi	7,14
Esposizioni, autosaloni	3,24
Alberghi senza ristorante	5,87
Case di cura e di riposo	8,76
Uffici, agenzie, studi professionali	9,72
Banche e istituti di credito	5,01
Negozi abbigliamento, calzature, libreria, cartoleria	9,04
Edicola, farmacia, tabaccaio, plurilicenze	9,45
Negozi particolari (filatelia, tende e tessuti)	7,10
Banchi di mercato beni durevoli	13,15
Attività artigianali tipo botteghe: parrucchiere, barbiere, este	9,63
Attività artigianali tipo botteghe: falegname, idraulico, fabbro	7,28
Carrozzeria, autofficina, elettrauto	8,56
Attività industriali con capannoni di produzione	5,98
Attività artigianali di produzione beni specifici	4,51
Ristoranti, trattorie, osterie, pizzerie, pub,	32,17
Bar, caffè, pasticceria	24,10
Supermercato, pane e pasta, macelleria, salumi e formaggi	18,87
Plurilicenze alimentari e/o miste	18,85
Ortofrutta, pescheria, fiori e piante, pizza al taglio	20,83
Banchi di mercato, generi alimentari	34,22

ALIQUOTE E TARIFFE

Applicate nell'anno 2014

SERVIZIO ACQUEDOTTO

€

Servizio gestito da Publiacqua S.p.A. (vedi www.publiacqua.it)	0,00
--	------

SERVIZIO TRASPORTO SCOLASTICO

€

Tariffa nucleo familiare con reddito ISEE fino a 7.500,00 €	120,00
Tariffa nucleo familiare con reddito ISEE da 7.501 a 11.500 €	165,00
Tariffa nucleo familiare con reddito ISEE da 11.501 a 15.500 €	200,00
Tariffa nucleo familiare con reddito ISEE da 15.501 a 20.000 €	220,00
Tariffa nucleo familiare con reddito ISEE da 20.001 a 25.000 €	240,00
Tariffa nucleo familiare con reddito ISEE oltre 25.000 €	265,00
E' previsto lo sconto del 20% sul secondo figlio e successivi	0,00

MENSA SCUOLA MATERNA

€

Tariffa nucleo familiare con reddito ISEE fino a 7.500 €	1,70
Tariffa nucleo familiare con reddito ISEE da 7.501 a 11.500 €	2,50
Tariffa nucleo familiare con reddito ISEE da 11.501 a 15.500 €	3,00
Tariffa nucleo familiare con reddito ISEE da 15.501 a 20.000 €	3,40
Tariffa nucleo familiare con reddito ISEE da 20.001 a 25.000 €	3,80
Tariffa nucleo familiare con reddito ISEE oltre 25.000 €	4,40

MENSA SCUOLA ELEMENTARE

€

Tariffa nucleo familiare con reddito ISEE fino a 7.500 €	1,70
Tariffa nucleo familiare con reddito ISEE da 7.501 a 11.500 €	2,50
Tariffa nucleo familiare con reddito ISEE da 11.501 a 15.500 €	3,00

ALIQUOTE E TARIFFE

Applicate nell'anno 2014

Tariffa nucleo familiare con reddito ISEE da 15.501 a 20.000 €	3,40
Tariffa nucleo familiare con reddito ISEE da 20.000 a 25.000 €	3,80
Tariffa nucleo familiare con reddito ISEE oltre 25.000 €	4,40

ASILI NIDO

€

Redditi ISEE fino a 5.500 euro (modulo 9 ore)	165,00
Redditi ISEE da 5.500,01 a 10.000	275,00
Redditi ISEE da 10.000,01 a 18.000 euro (modulo 9 ore)	415,00
Redditi ISEE oltre 18.000,01	495,00
Tariffa non residenti	825,00
Redditi ISEE fino a 5.500 euro (modulo 6 ore)	100,00
Redditi ISEE da 5.500,01 a 10.000 (modulo 6 ore)	165,00
Redditi ISEE da 10.000,01 a 18.000 euro (modulo 6 ore)	250,00
Redditi ISEE da 10.000,01 a 18.000 euro (modulo 6 ore)	300,00
Tariffa non residenti	495,00

IL BILANCIO 2014

Il bilancio di previsione del Comune risulta in pareggio: il volume delle previsioni di entrata è uguale, infatti, alle corrispondenti previsioni di spesa. In particolare la manovra complessiva di bilancio per l'anno 2014 è pari a euro 7.096.439,61.

Questo valore complessivo fornisce solo un'informazione sintetica sull'attività che il comune intende sviluppare nell'esercizio, senza indicare quale sia la destinazione finale delle risorse disponibili. Impiegare mezzi finanziari nell'acquisto di beni di consumo è infatti cosa ben diversa dall'utilizzarli per acquisire beni di uso durevole (beni strumentali) o finanziare la costruzione di opere pubbliche. La suddivisione del bilancio di competenza nelle quattro componenti permette invece di distinguere quante e quali risorse siano destinate rispettivamente:

- al funzionamento dell'ente (bilancio di parte corrente);
- all'attivazione di interventi in c/capitale (bilancio investimenti);
- ad operazioni prive di contenuto economico (movimenti di fondi);
- ad operazioni da cui derivano situazioni di debito/credito estranee alla gestione dell'ente (servizi per conto terzi).

BILANCIO	ENTRATE	SPESE
CORRENTI	€	€
INVESTIMENTI	€	€
MOVIMENTI DI FONDI	€	€
SERVIZI C/TERZI	€	€

Nel presente opuscolo analizzeremo:

Bilancio corrente:

In tale parte sono riportate le spese e le entrate necessarie per il funzionamento giornaliero dell'Ente, quali:

- Personale;
- Acquisto di beni;
- Prestazioni di servizio (utenze telefoniche, acqua, gas, luce, ecc.);
- Trasferimenti (contributi volti a promuovere attività di competenza);
- Quota capitale ed interessi di mutui in ammortamento.

Bilancio investimenti:

In tale parte sono riportate le spese che l'Ente sostiene per la realizzazione di opere pubbliche, in particolare:

- Opere di viabilità;
- Realizzazione e manutenzione immobili, strutture sportive e sociali;
- Opere di ampliamento e sistemazione rete idrica e fognante;
- Acquisto automezzi di servizio;
- Acquisto beni durevoli per uffici e scuole.

I principali macroaggregati

IL BILANCIO CORRENTE 2014

Per poter fornire servizi alla collettività
il Comune prevede di acquisire risorse da:

CITTADINI



€

REGIONE



€

STATO



€

PROVINCIA ED ALTRI



€



SERVIZI COMUNALI

In particolare l'importo di Euro 4.883.266,12 deriva da:

ENTRATE TRIBUTARIE

€

ENTRATE EXTRATRIBUTARIE

€

Contributo pro capite cittadino

€

Contributo pro capite Stato ed altri

€

Le Entrate

IL BILANCIO CORRENTE 2014

Le principali entrate proprie previste sono:

Entrate tributarie

IMPOSTA

IMU

Tributo per i servizi indivisibili (TASI)

Addizionale IRPEF

Tassa sui rifiuti (TARI)

ICI per poste esercizi precedenti

Fondo di solidarietà comunale

Imposta pubblicità

Altre

IMPORTO



Entrate extratributarie

ENTRATA

Proventi servizi pubblici

Proventi beni comunali

Cosap

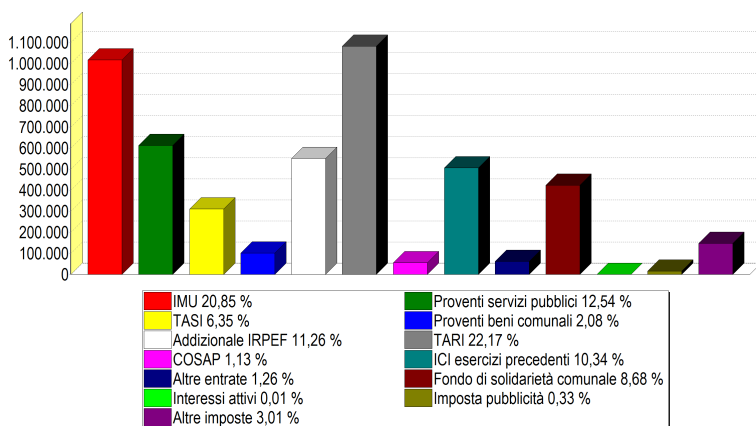
Altre

Interessi attivi

IMPORTO



Pressione tributaria pro capite

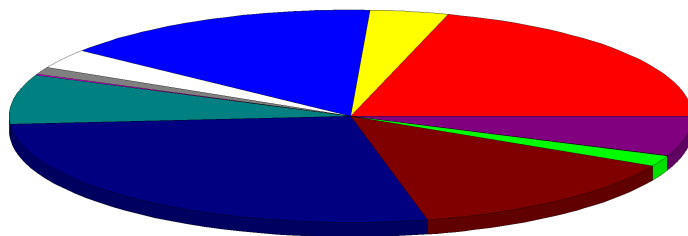


Le Entrate

IL BILANCIO CORRENTE 2014

Come saranno spese le entrate correnti raccolte?

Amministrazione Generale - Organi istituzionali, Ufficio tecnico, Servizio anagrafe e Stato civile.	€
Giustizia - Uffici giudiziari.	€
Sicurezza Pubblica - Polizia locale, Polizia amministrativa.	€
Istruzione - Scuola materna, Scuola elementare, Istruzione secondaria, Assistenza scolastica.	€
Cultura - Biblioteche ed attività culturali.	€
Sport e Tempo Libero - Stadio comunale e Manifestazioni sportive e ricreative.	€
Turismo - Servizi turistici, Manifestazioni turistiche.	€
Viabilità e Illuminazione Pubblica	€
Ambiente e Territorio - Urbanistica, E.R.P., Protezione civile, Acquedotto, Fognature e depurazione, Parchi e giardini.	€
Settore Sociale - Asili nido, Strutture residenziali per anziani, Assistenza e beneficenza.	€
Sviluppo Economico - Mercati, Mattatoio, Servizi relativi al commercio.	€
Servizi Produttivi - Distribuzione gas ed altri.	€
Quote Capitale Mutui in Ammortamento	€
Totale	€

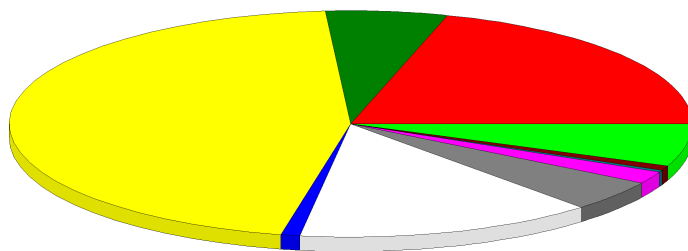


Amministrazione 20,38 %	Giustizia 0,00 %	Sicurezza 3,72 %
Istruzione 15,34 %	Cultura 2,96 %	Sport 1,11 %
Turismo 0,16 %	Viabilità 7,54 %	Ambiente 27,40 %
Sociale 13,67 %	Sviluppo 1,62 %	Servizi 0,03 %
Quote mutui 6,07 %		

IL BILANCIO CORRENTE 2014

Per pagare cosa?

Personale	€
Acquisto di beni	€
Prestazioni di servizi	€
Fitti ed utilizzo beni di terzi	€
Trasferimenti (Contributi)	€
Rimborso interessi passivi su mutui	€
Imposte e tasse	€
Oneri straordinari di gestione	€
Ammortamenti	€
Fondo di riserva e Fondo svalutazione crediti	€
Rimborso quota capitale mutui	€
Totale	€

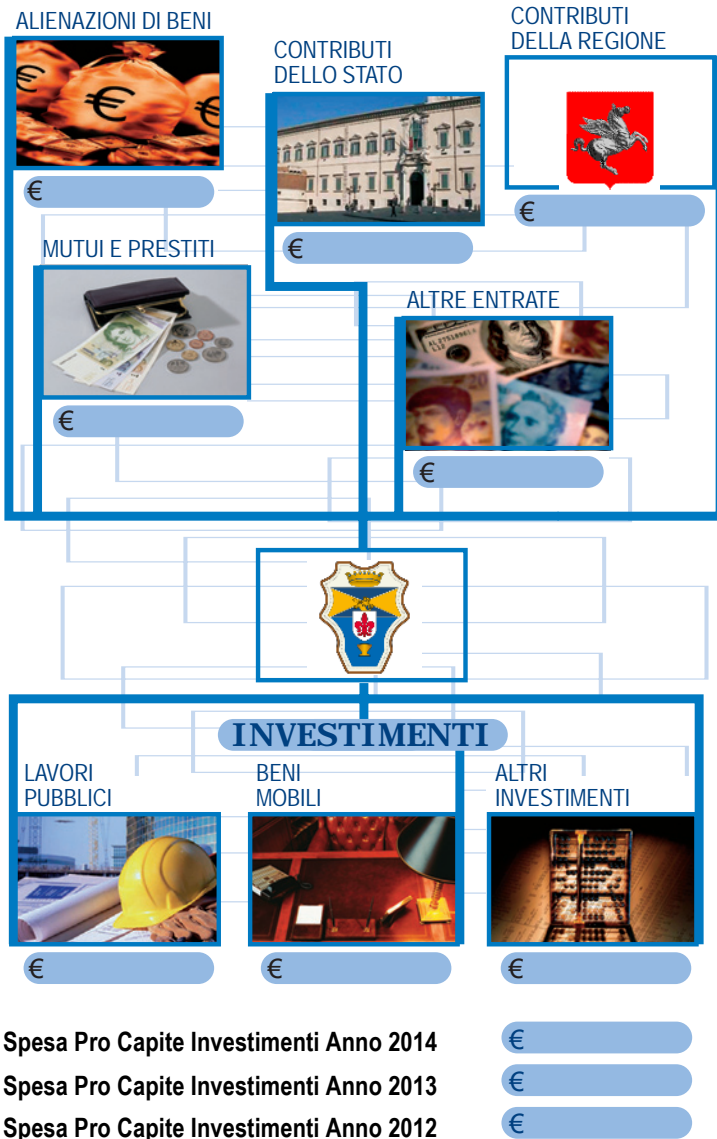


Personale 20,43 %	Acquisto 5,76 %	Prestazioni 45,53 %
Fitti ed utilizzo beni di terzi 1,74 %	Trasferimenti 14,17 %	Rimborso interessi passivi su mutui 4,44 %
Imposte e tasse 1,74 %	Oneri straordinari di gestione 0,29 %	Ammortamenti 0,00 %
Fondo di riserva e Fondo svalutazione crediti 0,65 %	Rimborso mutui 6,07 %	

Spesa Corrente Prevista Pro Capite Anno 2014	€
Spesa Corrente Pro Capite Anno 2013	€
Spesa Corrente Pro Capite Anno 2012	€

IL BILANCIO INVESTIMENTI 2014

Per poter realizzare opere pubbliche il Comune utilizzerà:

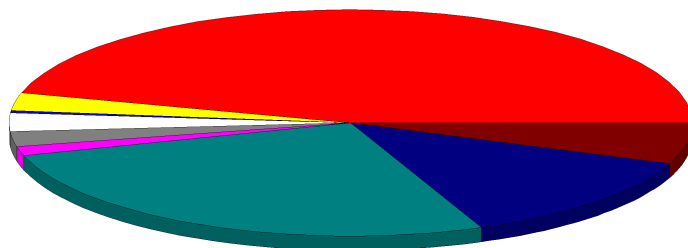


Le Entrate

IL BILANCIO INVESTIMENTI 2014

In quali settori saranno realizzati gli investimenti?

Amministrazione Generale - Organi istituzionali, Ufficio tecnico, Servizio anagrafe e Stato civile.	€
Giustizia - Uffici giudiziari.	€
Sicurezza Pubblica - Polizia locale, Polizia amministrativa.	€
Istruzione - Scuola materna, Scuola elementare, Istruzione secondaria, Assistenza scolastica.	€
Cultura - Biblioteche ed attività culturali.	€
Sport e Tempo Libero - Stadio comunale, Manifestazioni sportive e ricreative.	€
Turismo - Servizi turistici, Manifestazioni turistiche.	€
Viabilità e Illuminazione Pubblica	€
Ambiente e Territorio - Urbanistica, E.R.P., Protezione civile, Acquedotto, Fognature, Depurazione, Parchi e giardini.	€
Settore Sociale - Asili nido, Strutture residenziali per anziani, Assistenza e beneficenza.	€
Sviluppo Economico - Mercati, Mattatoi, Servizi relativi al commercio.	€
Servizi Produttivi - Distribuzione Gas ed altri.	€
Totale	€



Amministrazione 45,68 %	Giustizia 0,00 %	Sicurezza 2,58 %
Istruzione 0,32 %	Cultura 2,63 %	Sport 2,15 %
Turismo 1,31 %	Viabilità 26,59 %	Ambiente 12,91 %
Sociale 5,83 %	Sviluppo 0,00 %	Servizi 0,00 %

La Spesa

IL BILANCIO INVESTIMENTI 2014

I principali investimenti previsti:

	€
Manutenzione del patrimonio	425.000,00
Interventi straordinari Viabilità	177.350,00

La Spesa



Comune di
DICOMANO

